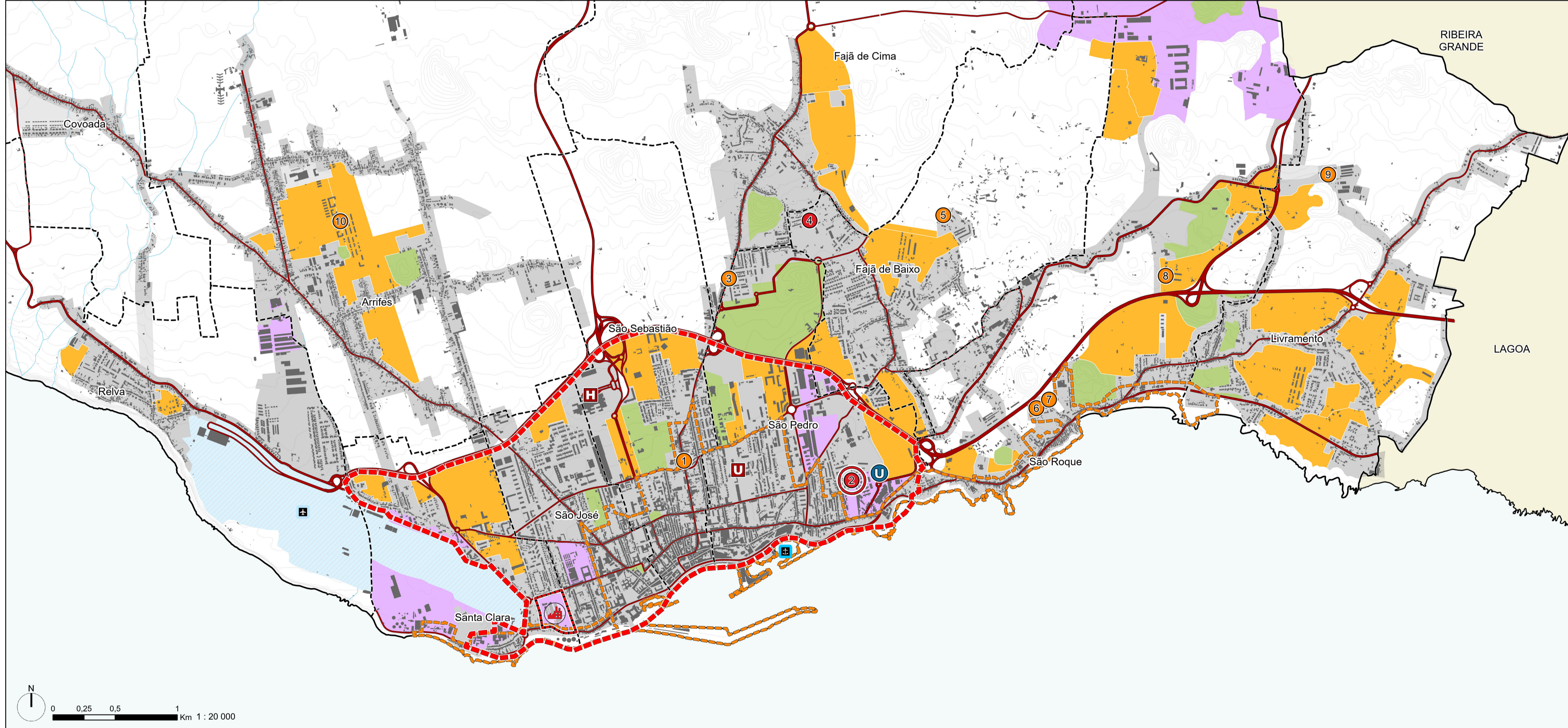


- ### CARTOGRAFIA BASE
- Oceano Atlântico
  - Altimetria
  - Lagoas
  - Linhas de água
  - Limite de concelho
  - Limite de freguesia
  - Edificado
  - Rede viária
  - Aeroporto João Paulo II
  - Porto de Ponta Delgada
  - Portos e Portinhos
  - Hospital do Divino Espírito Santo
  - Universidade Dos Açores
  - Residências Universitária das Laranjeiras
- ### PLANEAMENTO
- #### Solo Urbano
- Áreas urbanas consolidadas (PDM em vigor)
  - Áreas industriais e armazenagem (PDM em vigor)
  - Áreas verdes (PDM em vigor)
  - Solos cuja urbanização é possível programar (PDM em vigor)
- #### Outros
- Área aeroportuária
  - Paisagem Protegida das Sete Cidades
  - ARU
- #### Recursos habitacionais municipais
- Habituação Pública Municipal<sup>1</sup>
  - Habituação Pública Municipal em mau estado de conservação (Fonte: CMPD/ELH)
- <sup>1</sup> Conjuntos habitacionais municipais:
- |  |  |
|--|--|
| 1. Beco da Arquinha                      | 8. Rua da Congregação de São José de Cluny |
| 2. Bairro das Laranjeiras                | 9. Urbanização da Canada Francisco Cabral  |
| 3. Caminho da Levada                     | 10. Rua Padre António Vieira               |
| 4. Rua dos Pastinhos e Rua da Encarnação | 11. Rua do Sertão                          |
| 5. Bairro de São Vicente                 | 12. Rua do Biscoito                        |
| 6. 2.º Beco da Rosinha                   | 13. Rua da Canada                          |
| 7. Urbanização Diogo Nunes Botelho       | 14. Lomba da Covilhã e Rua da Covilhã      |

- ### TERRITÓRIOS POLARIZADORES
- Centro urbano principal
  - Polaridade habitacional emergente
  - Polo de atividades económicas

- ### ESTRATÉGIA HABITACIONAL
- #### PE1. GARANTIR O (RE)EQUILÍBRIO HABITACIONAL NA CIDADE CENTRAL
- M1.1 Reabilitar o parque habitacional municipal e reforçar a oferta:
- M1.1.1 Fogos a construir
  - M1.1.2 Fogos a reabilitar
  - M1.2. Reconverter as antigas instalações industriais para uso habitacional
  - M1.3. Definir a Zona de Pressão Urbanística
  - M1.4. Regular a oferta de Alojamento Local
  - M1.5. Reforçar a oferta de alojamento estudantil
  - M1.6. Promover a requalificação do espaço público em bairros habitacionais



- #### PE2. DESENVOLVER AS POLARIDADES HABITACIONAIS ESTRUTURANTES NA CIDADE ALARGADA
- M2.1. Reforçar o parque habitacional municipal, incluindo a oferta de habitação acessível (nº fogos por freguesia)
  - M2.2. Criar um sistema de zonamento inclusivo de suporte à promoção de habitação acessível e à criação de uma bolsa municipal de terrenos
  - M2.3. Estimular a promoção de habitação a custos controlados
  - M2.4. Delimitar novas ARU e definir as respetivas ORU orientadas para a estruturação e qualificação do território
- #### PE3. GARANTIR A COESÃO SOCIOHABITACIONAL NAS FREGUESIAS RURAIS
- M3.1. Reforçar a oferta de habitação municipal nas freguesias rurais (nº fogos por freguesia)
  - M3.2. Mobilizar os imóveis devolutos para habitação acessível
  - M3.3. Delimitar novas ARU e definir as respetivas ORU orientadas para a qualificação e revitalização do território
  - M3.4. Potenciar oferta de equipamentos e serviços de proximidade
- #### PE4. REFORÇAR OS INSTRUMENTOS DE SUPORTE À IMPLEMENTAÇÃO DA POLÍTICA LOCAL DE HABITAÇÃO
- Medidas aplicáveis a todo o território municipal
- M4.1. Constituir o Fundo Municipal de Sustentabilidade Ambiental e Urbanística (FMSAU)
  - M4.2. Criar um sistema regulamentar municipal integrado no domínio da habitação
  - M4.3. Criar uma bolsa de alojamento urgente e temporário
  - M4.4. Implementar e expandir o Projeto PDL Housing First
  - M4.5. Integrar o modelo da nova Bauhaus Europeia na contratação pública dos projetos de habitação municipal
  - M4.6. Constituir um observatório municipal de habitação

## HABITAÇÃO PÚBLICA MUNICIPAL (METAS)

