

**APRESENTAÇÃO
DO CONCELHO DE PONTA DELGADA**

GEOGRAFIA

O concelho de Ponta Delgada está situado no extremo sudoeste da maior ilha do arquipélago dos Açores (S. Miguel). A sua área é de 231,89 Km² que se encontram distribuídos por 24 freguesias: Ajuda da Bretanha, Arrifes, Candelária, Capelas, Covoada, Fajã de Baixo, Fajã de Cima, Fenais da Luz, Feteiras, Ginetes, Livramento, Mosteiros, Pilar da Bretanha, Relva, Remédios, Santa Bárbara, Santa Clara, Santo António, São José, São Pedro, São Roque, São Sebastião, São Vicente Ferreira e Sete Cidades.

Estas freguesias possuem no conjunto 67 293 habitantes (Censos de 2001).

O concelho tem a sua sede na cidade de Ponta Delgada, que é constituída por quatro freguesias: Santa Clara (17)¹, São José (19), São Sebastião (22) e São Pedro (20), constituindo a zona Urbana do concelho.

Podemos considerar, ainda, outras três zonas, nomeadamente: a zona Sub-Urbana, zona Norte e zona Sul.

¹ Código de cada freguesia

A zona Sub-Urbana é formada pelas seguintes freguesias: Livramento (11); São Roque (21), Fajã de Baixo (6), Fajã de Cima (7), Arrifes (2), Covoada (5) e Relva (14).

A zona Norte integra as freguesias dos Fenais da Luz (8), São Vicente Ferreira (23), Capelas (4), Santo António (18), Santa Bárbara (16), Remédios (15), Ajuda da Bretanha (1) e Pilar da Bretanha (13).

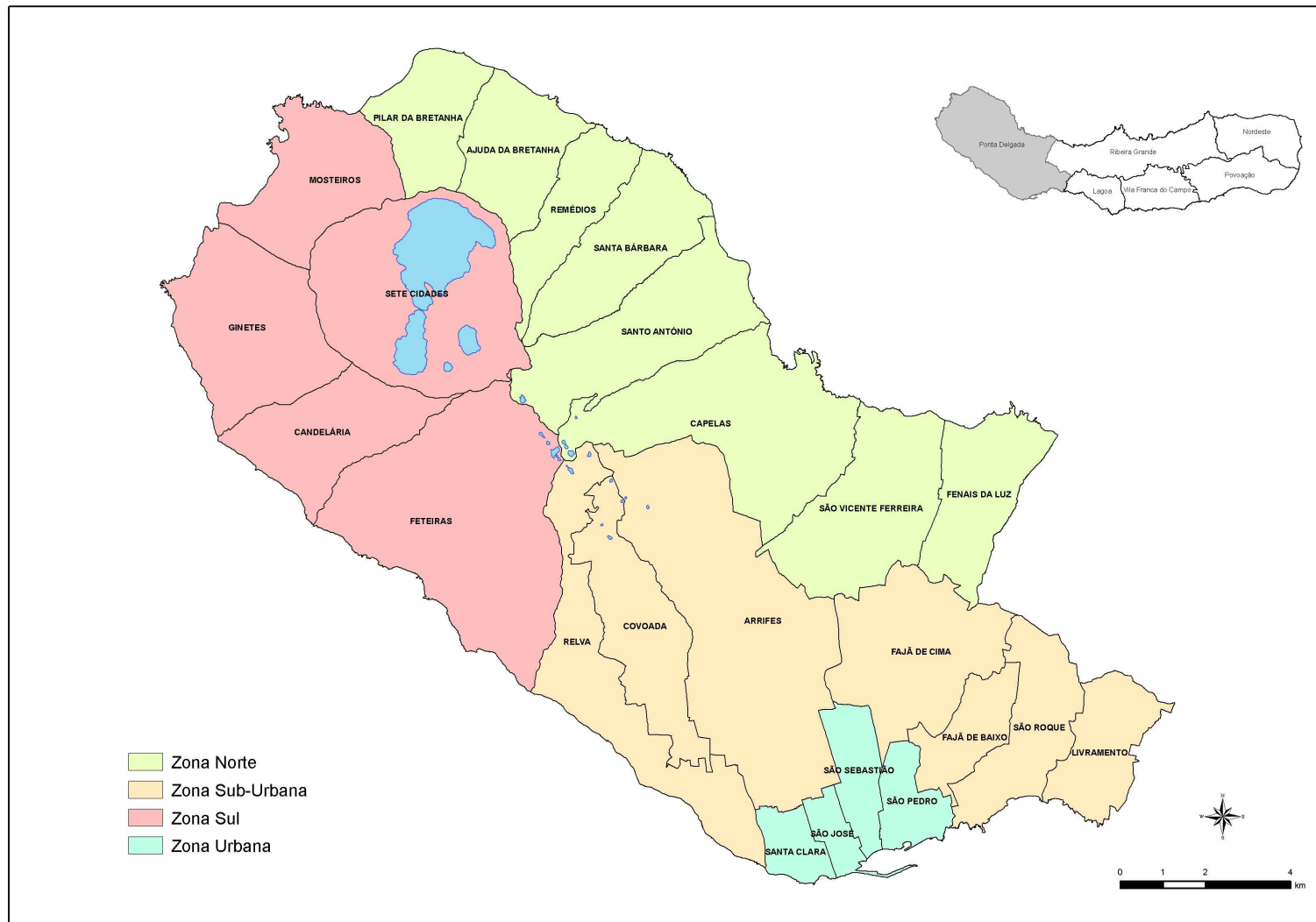
A zona Sul é constituída pelas freguesias das Feteiras (9), Candelária (3), Ginetes (10), Sete Cidades (24) e Mosteiros (12)

O município é limitado a leste pelos municípios da Ribeira Grande e da Lagoa e tem costa no oceano Atlântico a norte, sul e oeste.

Brazão do Concelho de Ponta Delgada



MAPA DO CONCELHO DE PONTA DELGADA



Nota: Todos os mapas apresentados neste documento são provenientes da seguinte Fonte: Câmara Municipal de Ponta Delgada, Núcleo de Sistemas de Informação Geográfica. Base Cartográfica: Instituto Geográfico do Exército.

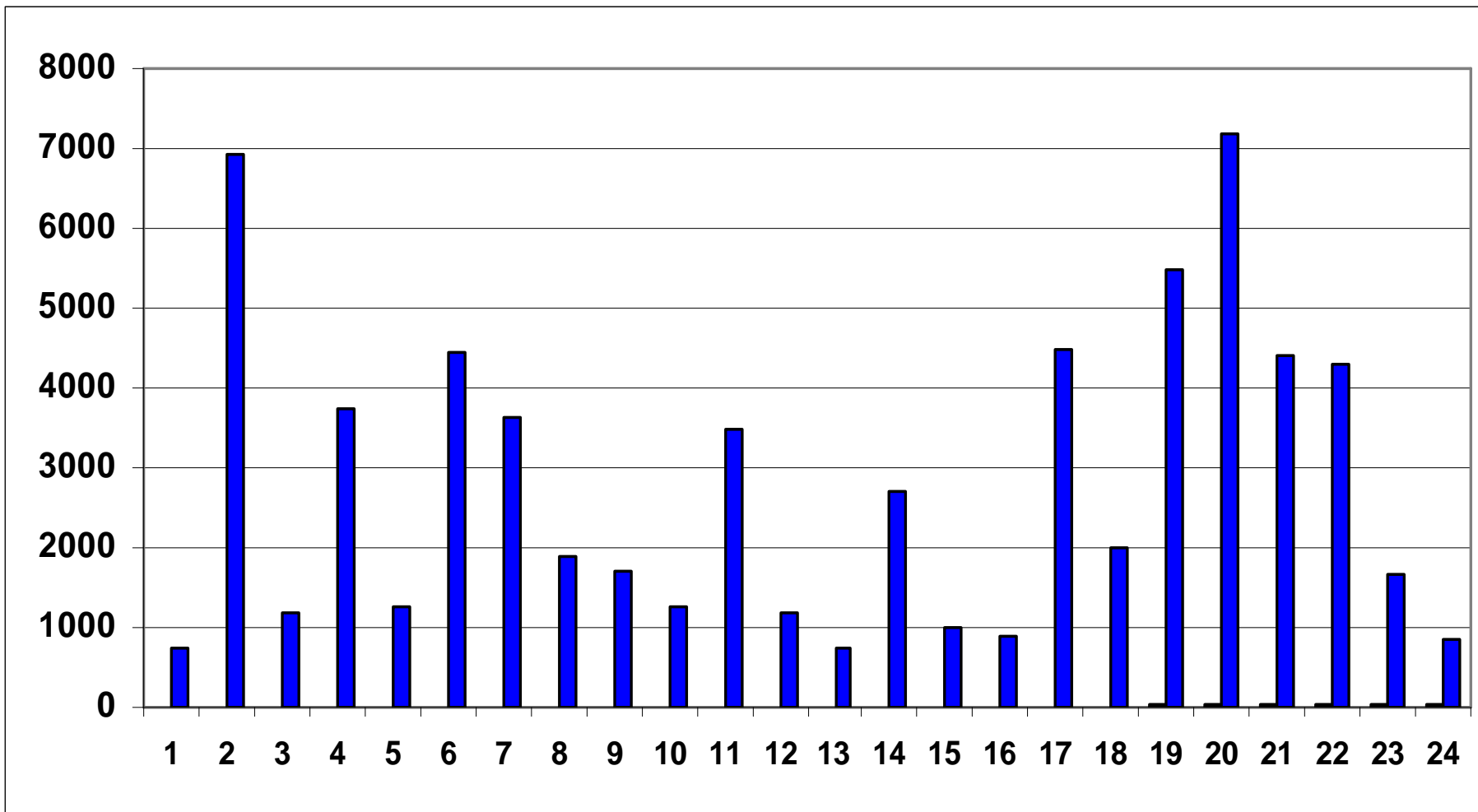
TERRITÓRIO E DEMOGRAFIA

POPULAÇÃO RESIDENTE E DENSIDADE POPULACIONAL

Os dados mais recentes da população do concelho, referem-se aos últimos censos (Censos 2001) que apontam para um total de 67 293 habitantes.

Freguesias	População Residente	Área (Km ²)	Densidade Populacional (Hab / Km ²)
1 - Ajuda da Bretanha	750	7,1	105,6
2 - Arrifes	6 941	25,7	270,3
3 - Candelária	1 184	8,8	135
4 - Capelas	3 759	16,8	224,2
5 - Covoada	1 259	9,3	135,2
6 - Fajã de Baixo	4 453	4,1	1 118,8
7 - Fajã de Cima	3 635	11,9	304,5
8 - Fenais da Luz	1 895	7,8	243,6
9 - Feteiras	1 709	23,6	72,5
10 - Ginetes	1 267	12,2	104
11 - Livramento	3 489	5,8	599,6
12 - Mosteiros	1 196	9,3	129
13 - Pilar da Bretanha	750	6,12	122,5
14 - Relva	2 703	11,6	232,4
15 - Remédios	997	5,5	180,3
16 - Santa Bárbara	880	8,7	101,2
17 - Santa Clara	4 500	2,3	1 956,5
18 - Santo António	2 004	11,7	171,4
19 - São José	5 500	1,6	3 437,5
20 - São Pedro	7 177	2,9	2 456,7
21 - São Roque	4 414	7,1	625,6
22 - São Sebastião	4 309	3,4	1 267,1
23 - São Vicente Ferreira	1 664	11,5	145
24 - Sete Cidades	858	19,0	45,1
CONCELHO	67 293	233	289

Fonte: INE, XIV Recenseamento Geral da População, resultados definitivos, Censos 2001.



População Residente, Censos 2001

POPULAÇÃO RESIDENTE, SEGUNDO OS GRANDES GRUPOS ETÁRIOS E SEXO EM 31.12.2005

Concelho P.Delgada	TOTAL		0 a 14 anos		15 a 24 anos		25 a 64 anos		65 e mais anos		75 e + anos	
	H	M	H	M	H	M	H	M	H	M	H	M
	H M		H M		H M		H M		H M		H M	
	Nº											
	31 439	33 058	6 889	6 506	5 205	5 042	16 927	17 438	2 418	4 072	854	1 819
	64 497		13 395		10 247		34 365		6 490		2 673	

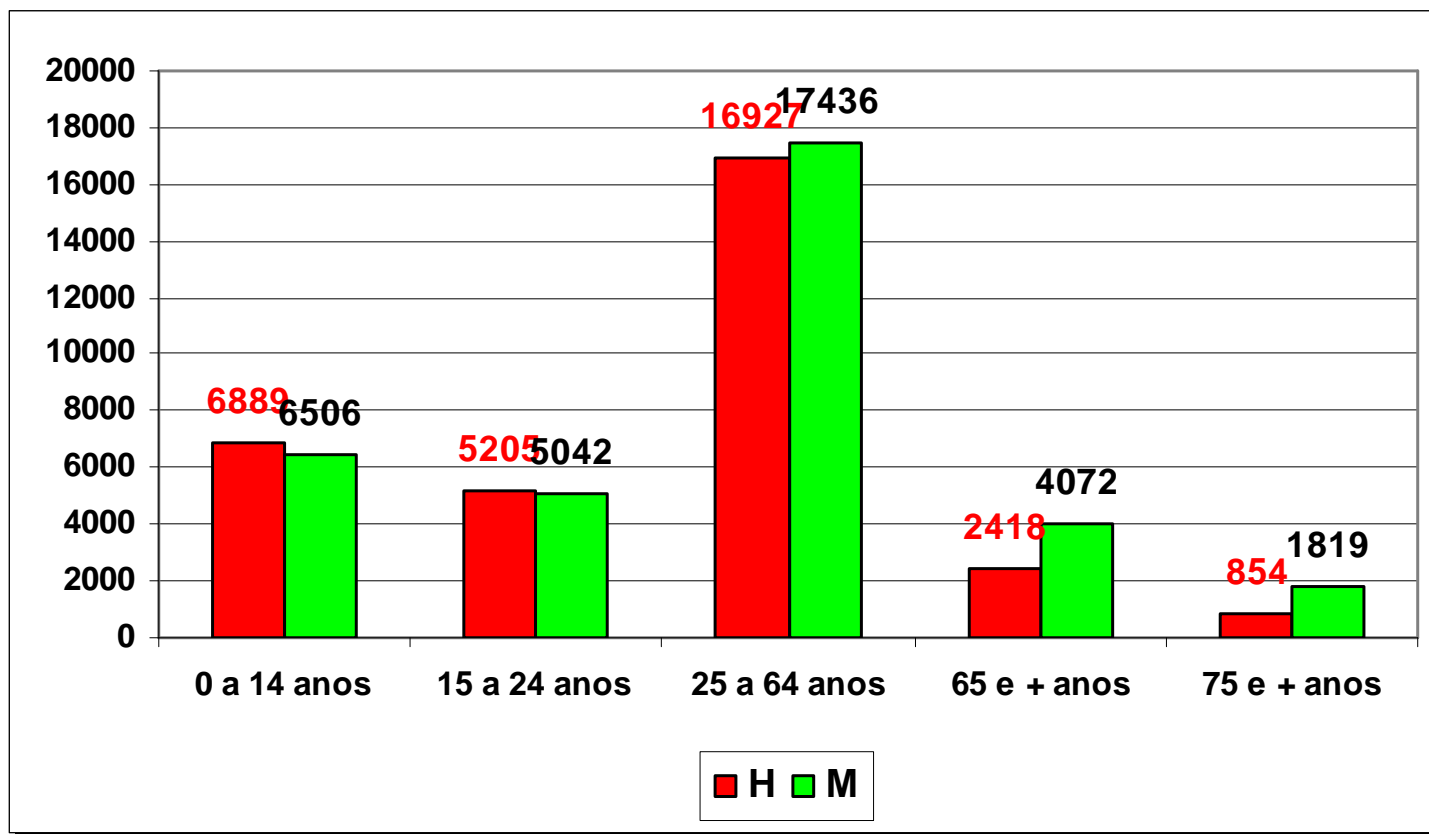
INE, Portugal, 2006, Anuário Estatístico da Região Autónoma dos Açores 2005. Informação disponível até à data de 30 de Setembro de 2006.
Fonte: INE, Estatísticas Demográficas; INE, Estimativas Provisórias de População Residente.

MOVIMENTO DA POPULAÇÃO EM 2005

Concelho de Ponta Delgada	NADOS - VIVOS				ÓBITOS			CASAMENTOS					
	Total		Fora do Casamento		Total			Celebrados			Dissolvidos		
	HM	H	Total	Com coabitação dos pais	HM	H	Com menos de 1 ano	Total	Católicos	Só Civil	Total	Por morte	Por divorcio
	Nº												
	897	450	194	149	545	287	5	445	83	362	423	234	189

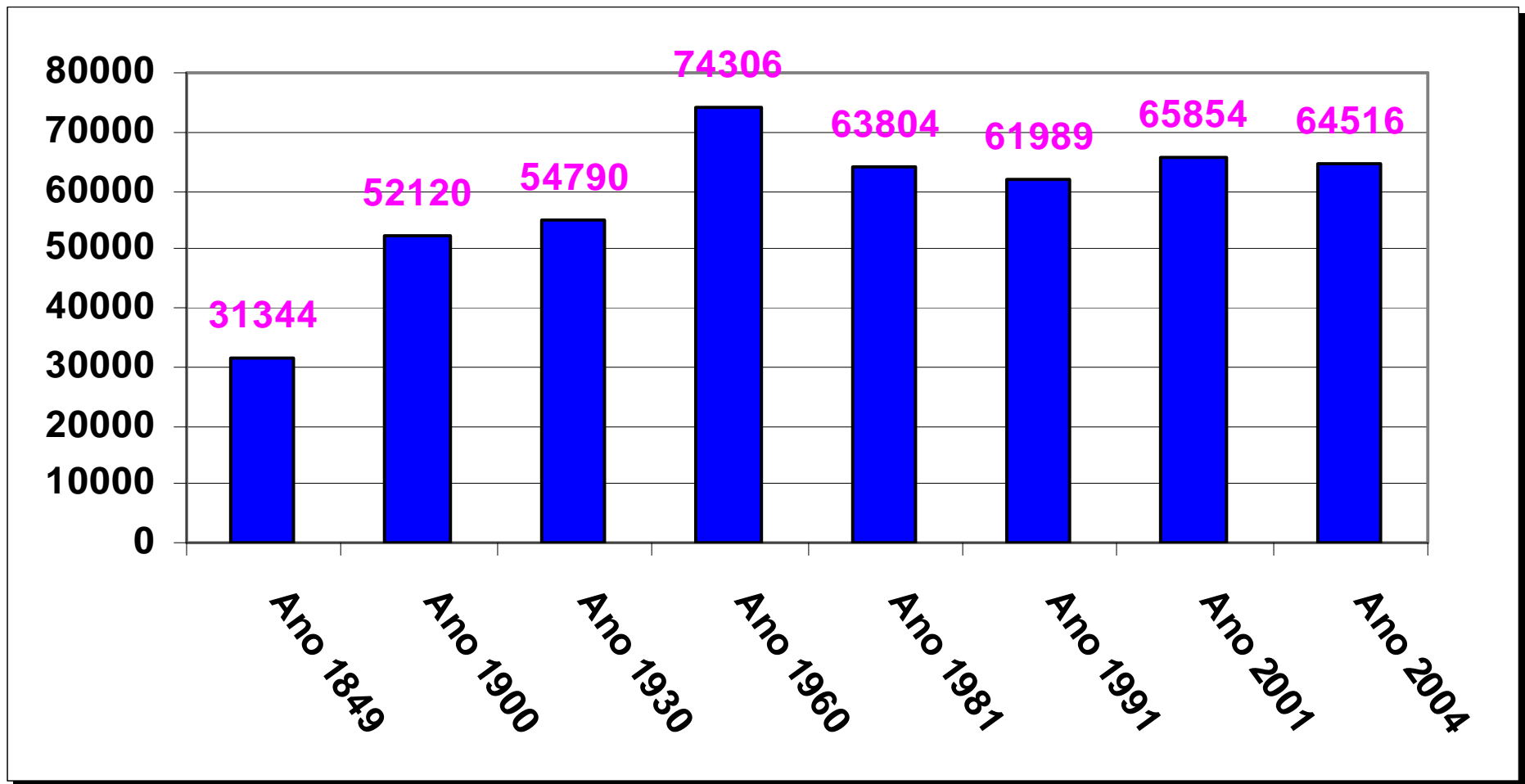
INE, Portugal, 2006, Anuário Estatístico da Região Autónoma dos Açores 2005. Informação disponível até à data de 30 de Setembro de 2006.
Fonte: INE, Estatísticas Demográficas.

POPULAÇÃO RESIDENTE, SEGUNDO OS GRANDES GRUPOS ETÁRIOS E SEXO EM 31.12.2005



INE, Portugal, 2006, Anuário Estatístico da Região Autónoma dos Açores 2005. Informação disponível até à data de 30 de Setembro de 2006.
Fonte: INE, Estatísticas Demográficas; INE, Estimativas Provisórias de População Residente.

EVOLUÇÃO DA POPULAÇÃO DO CONCELHO DE PONTA DELGADA DE 1849 A 2004
(Fonte: http://pt.wikipedia.org/wiki/Ponta_Delgada)



ÁREA, PERÍMETRO, EXTENSÃO MÁXIMA E ALTIMETRIA, 2005

Concelho de Ponta Delgada	Área	Perímetro	Comprimento Máximo		Altitude	
			Norte-Sul	Este-Oeste	Máxima	Mínima
	Km ²	Km		m		
	233	102	20	24	873	

INE, Portugal, 2006, Anuário Estatístico da Região Autónoma dos Açores 2005. Informação disponível até à data de 30 de Setembro de 2006.

Fonte: Instituto Geográfico Português (IGP), a partir da Série Cartográfica Nacional à escala de 1:50 000 (IGP) e Carta Administrativa Oficial de Portugal de 2005 (v5.0) (IGP)

TEMPERATURA, 2005

Concelho de Ponta Delgada	Temperatura Média Anual			Agosto	Mês Mais Quente			Fevereiro	Mês Mais Frio		
	Média	Mínima	Máxima		Temperatura Média Mensal				Temperatura Média Mensal		
					Média	Mínima	Máxima		Média	Mínima	Máxima
	° C.				° C.				° C.		
17,6	15,2	20,0	22,6	19,2	26,0	14,1	11,7	16,6			

INE, Portugal, 2006, Anuário Estatístico da Região Autónoma dos Açores 2005. Informação disponível até à data de 30 de Setembro de 2006.

Fonte: Instituto de Meteorologia (IM).

PRECIPITAÇÃO, 2005

Concelho de Ponta Delgada	Precipitação						
	Anual		Máxima Diária	Mês com maior precipitação		Mês com menor precipitação	
	Total	Dias sem Chuva		Março	Total	Julho	Total
	mm	Nº	mm		mm		mm
	1 017,6	168	55	237,5	13,3		

INE, Portugal, 2006, Anuário Estatístico da Região Autónoma dos Açores 2005. Informação disponível até à data de 30 de Setembro de 2006.

Fonte: Instituto de Meteorologia (IM).

Nota: Consideram-se “Dias com chuva” aqueles em que se registou precipitação de valor superior a 1 mm.

INDICADORES DE POPULAÇÃO, 2005

Concelho de Ponta Delgada	Densidade populacional	Taxa de crescimento efectivo	Taxa de crescimento natural	Taxa bruta de natalidade	Taxa bruta de mortalidade	Taxa bruta de nupcialidade	Taxa bruta de divórcios
	Hab/Km ²	%		‰			
	276,8	-0,03	0,55	13,9	8,4	6,9	2,9

Concelho de Ponta Delgada	Taxa de fecundidade geral	Índice sintético de fecundidade	Taxa de fecundidade na adolescência	Nados vivos fora do casamento	Proporção de casamentos católicos	Índice de envelhecimento	Índice de dependência de idosos
	‰	N.º	‰	%		N.º	
	50,3	x	x	21,6	18,7	48,5	14,5

Concelho de Ponta Delgada	Índice de longevidade	Relação de masculinidade	Esperança de vida à nascença da população residente	Idade média da mãe ao nascimento do 1º filho	Idade média da mulher ao 1º casamento	Idade média do Homem ao 1º casamento	População estrangeira que solicitou estatuto de residente por habitante
	N.º		Anos				%
	41,2	95,1	x	x	x	x	0,05

INE, Portugal, 2006, Anuário Estatístico da Região Autónoma dos Açores 2005. Informação disponível até à data de 30 de Setembro de 2006.

Fonte: INE, Estatísticas Demográficas; INE, Estimativas Provisórias de População Residente.

X – dados não disponíveis