

Plano de Ação de Base Territorial de Ponta Delgada

ACORES2030-ITI_CTU_RAA-000109 - Esclarecimentos

A3. Prolongamento da Avenida D. João III e ligação à Avenida João Bosco Mota Amaral – Criação de ciclovia						
Entidade Promotora	Município de Ponta Delgada					
Zona geográfica de intervenção	Cidade e centro tradicional					
Tipologia de intervenção	Mobilidade sustentável					
Objetivo e justificação	Desenvolver uma rede ciclável na Cidade que assegure a ligação aos principais polos passíveis de gerar deslocações em bicicleta, de forma a potenciar a mobilidade ativa e desincentivar o transporte automóvel individual em deslocações curtas.					
Descrição						
A rede ciclável que se estenderá ao longo da Av. D. João III, permitirá promover a ligação ciclável entre o eixo de São Gonçalo/Antero de Quental (ação A1) e o eixo Avenida Infante D. Henrique e Av. João Bosco Mota Amaral.						
Este percurso completará a circularidade em modos suaves, com ligação à cidade e servindo uma área de elevada densidade habitacional, comercial e de serviços, promovendo ainda, a redução do transporte individual e o reforço do transporte coletivo.						
Maturidade	Média (Projeto de Execução contratado; apresentado Estudo Prévio)					
Indicadores de realização	RC058 – Infraestruturas dedicadas ao ciclismo apoiadas: 1,5 km					
Indicadores de resultado	RPR062 – População abrangida pelas ações apoiadas (7.495 pessoas) RCR64 – Utilizadores anuais de infraestruturas dedicadas ao ciclismo (60.835 utilizadores/ano)					
Cronograma previsual						
2025	2026	2027	2028	2029	2030	
■	■	■	■			
Estimativa de investimento				1.000.000,00 €		

A5. Parques de estacionamento intermodal

Entidade Promotora	Município de Ponta Delgada					
Zona geográfica de intervenção	Cidade e centro tradicional					
Tipologia de intervenção	Mobilidade sustentável					
Objetivo e justificação	Criar três parques de estacionamento intermodal em diferentes localizações-chave para a promoção da mobilidade suave e ativa.					
Descrição						
<p>Na RAA e, por inerência, em Ponta Delgada, verifica-se uma grande dependência do transporte individual automóvel, o que requer a existência de soluções de estacionamento que permitam evitar a ocorrência de estacionamento abusivo. A presente ação prevê a criação de três parques de estacionamento intermodal em localizações-chave distintas, através dos quais se procurará promover a utilização de meios de transporte alternativos mais sustentáveis, designadamente de transporte público (autocarro) e dos modos suaves como bicicleta, trotineta e semelhantes.</p> <p>Esta ação, que se desenvolve em estreita articulação com a Ação 1 e a Ação 3 contempla a intervenção urbanística em três pontos distintos: 1) a poente, num terreno localizado no cruzamento da rua de Lisboa com a rua do Carvão (freguesia de Santa Clara); 2) a norte, num terreno localizado entre o Calço da Má Cara e o Caminho da Levada (freguesia de São Sebastião); 3) nos dois parques de estacionamento independentes localizados na freguesia de São José e que estão ladeados pela Av. Antero de Quental, rua da Vitória, rua Direita de Santa Catarina e rua Dr. Luís de Ataíde: o parque da Madruga e o parque Rua Direita de Santa Catarina.</p> <p>Com esta ação, preconiza-se, deste modo, dotar estes espaços das infraestruturas necessárias para receber os utilizadores e se poderem constituir como uma plataforma intermodal. Para além da reconfiguração dos próprios estacionamentos, estas soluções deverão incluir toda a parte infraestrutural de apoio aos utilizadores de bicicletas, nomeadamente bicicletários que permitam os utilizadores deixar as suas bicicletas em condições de segurança, a colocação de painéis informativos sobre a rede ciclável existente no Município, bebedouros e pontos de reparação de bicicletas.</p> <p>Ademais, a presente Ação poderá contemplar a implementação de docas ou de hotspots (estações virtuais) para sistemas de bicicletas e/ou trotinetas de utilização partilhada, a serem promovidos pelo Município.</p> <p>Pretende-se um sistema "park ride", permitindo aos utilizadores estacionar os seus veículos no parque de estacionamento e utilizar o transporte público para concluir o trajeto até o destino final.</p> <p>A reformulação das linhas de mini-bus existentes terá linhas circulares dedicadas entre os parques de estacionamento e o centro urbano.</p>						
Maturidade	Reduzida (intenção)					
Indicadores de realização						
Indicadores de resultado	RPR062 – População abrangida pelas ações apoiadas (13,213 pessoas)					
Cronograma previsional						
	2025	2026	2027	2028	2029	2030
Estimativa de investimento	3.000.000,00 €					

Tabela 2 Plano de financiamento

P/OE	Designação da ação	Promotor	Zona geográfica de intervenção	Investimento (€)		
				Total	FEDER (85%)	Municipal (15%)
2B/2.8	A3. Prolongamento da Av. D. João III e ligação à Av. João Bosco Mota Amaral – Criação de ciclovia.	Município	Cidade e centro tradicional	1,000.000,00 €	850.000,00 €	150.000,00 €
2B/2.8	A5. Parques de estacionamento intermodal	Município	Cidade e centro tradicional	3,000.000,00 €	2,550.000,00 €	450.000,00 €

Plantas de localização das ações propostas

A1. Requalificação Urbana do Eixo Estruturante São Gonçalo/Antero de Qental - Criação de Ciclovía



A2. Requalificação urbana do eixo estruturante São Gonçalo/Antero de Quental – Requalificação do espaço público



A3. Prolongamento da Avenida D. João III e ligação à Avenida João Bosco Mota Amaral – Criação de ciclovia



A4. Prolongamento da Avenida D. João III e ligação à Avenida João Bosco Mota Amaral Requalificação do espaço público



A5. Parques de estacionamento intermodal



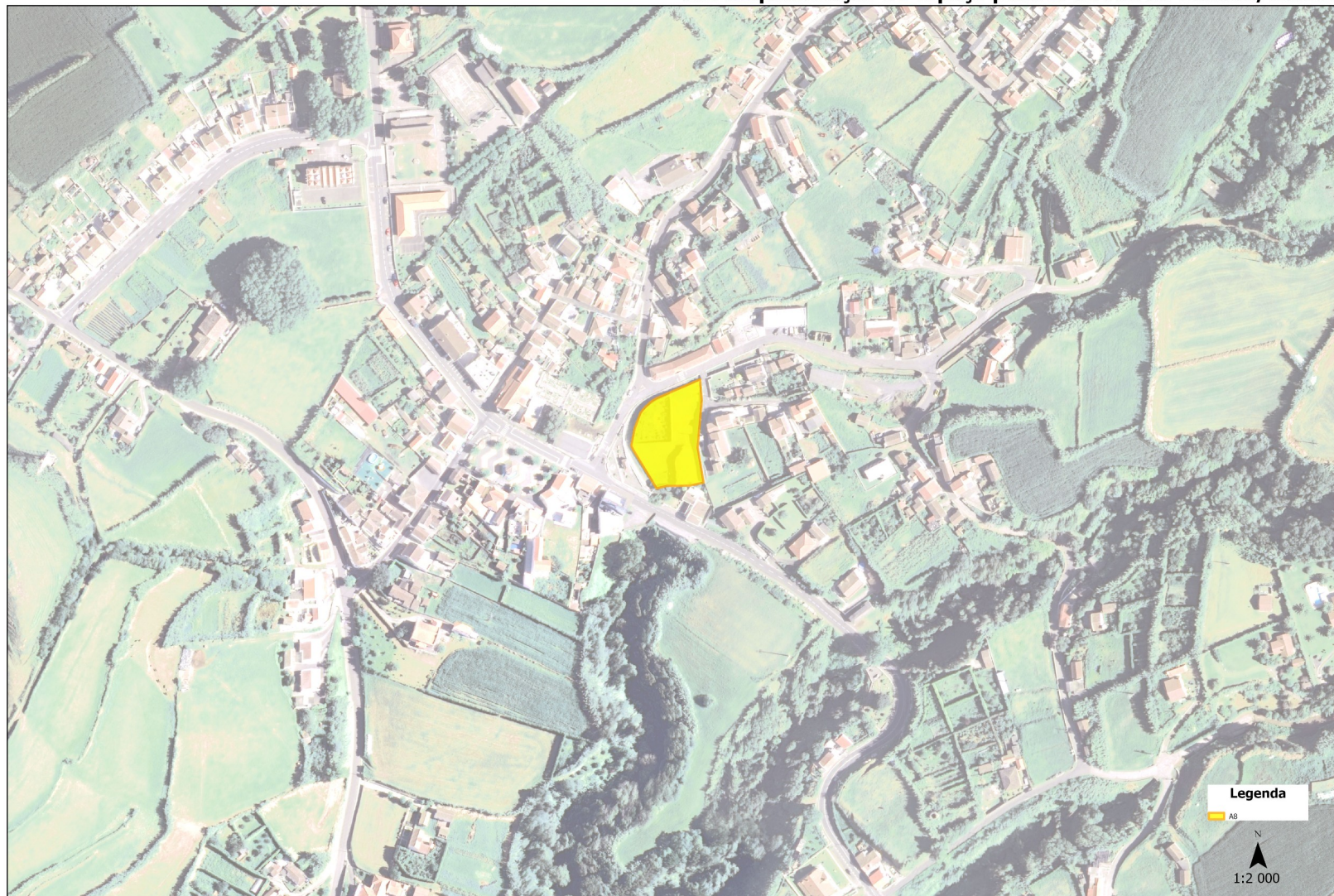
A6. Reabilitação da cobertura do edifício dos Paços do Concelho e reabilitação e reconversão de dois edifícios devolutos confinantes



A7. Requalificação do Largo da Casa do Povo de Sete Cidades



A8. Requalificação de espaço público da rua da Canada/Ginetes



A10. Reabilitação da área envolvente às praias das Milícias e Pópulo



A12. Reforço da rede de postos de carregamento elétrico

